

**สรุปส่งออกอาหารปี 2547  
...และแนวโน้ม ปี 2548 ...**

ในปี 2547 อุตสาหกรรมอาหารสำคัญๆ ของไทยต้องประสบปัญหาหลากหลายประการ ที่สำคัญได้แก่ โรคไข้หวัดนกระบาดในไก่ กรณีการฟ้องทุ่มตลาดสินค้ากุ้งกุลาดำของไทยในสหรัฐอเมริกา นอกจากผลกระทบภายในที่ไม่สามารถควบคุมได้และมาตรการกีดกันทางการค้าแล้วนั้น ปัจจัยทางด้านเศรษฐกิจในส่วนของราคาน้ำมันก็เป็นอีกหนึ่งตัวแปรที่ส่งผลให้ต้นทุนการผลิตของผู้ประกอบการสูงขึ้น ในขณะที่ราคาสินค้าสำคัญยังคงไม่เปลี่ยนแปลง ทำให้กำไรต่อหน่วยหรือรายได้ของผู้ประกอบการลดลง แต่ก็ไม่ได้เป็นอุปสรรคในการขยายตลาดส่งออกอาหารของไทยในปี 2547 มากนัก เพราะจากตัวเลขการส่งออกในพบว่าสินค้าอาหารของไทยยังคงสามารถขยายตัวได้ถึงแม้จะไม่มากนักเมื่อเปรียบเทียบกับปี 2546

โดยพบว่าการส่งออกสินค้าอาหารของไทยในปี 2547 ขยายตัวในเชิงมูลค่าในอัตราร้อยละ 7.73 โดยมีมูลค่ารวม 507,013 ล้านบาท หรือคิดเป็น 12,560 ล้านดอลลาร์สหรัฐ ซึ่งเติบโตมากกว่ามูลค่าในหน่วยของเงินบาทเนื่องจากในช่วง 2 ปีที่ผ่านมา เงินเหรียญสหรัฐอ่อนตัวลงอย่างต่อเนื่อง จากตัวเลขการส่งออกที่ขยายตัวเพิ่มขึ้นนั้น แสดงให้เห็นว่าไทยยังคงสามารถรักษาส่วนแบ่งตลาดสินค้าอาหารไว้ได้และส่วนหนึ่งมาจากการขยายตัวของสินค้าอาหารในกลุ่มผลิตภัณฑ์อื่นๆ (นอกจากกุ้งและไก่) ทำให้การส่งออกอาหารของไทยโดยภาพรวมในปี 2547 สามารถเติบโตได้อย่างต่อเนื่อง

**ปริมาณและมูลค่าการส่งออกสินค้าอาหารของไทยปี 2542 - 2547**

	ปี 2542	ปี 2543	ปี 2544	ปี 2545	ปี 2546	ปี 2547	%การเปลี่ยนแปลง					
							2543	2544	2545	2546	2547	อัตราเติบโตเฉลี่ย(%)
ปริมาณ (ล้านตัน)	20.02	20.28	27.96	21.84	24.64	30.09	1.30	37.87	-21.89	12.82	22.12	10.44
มูลค่า (ล้านบาท)	376,814	399,170	444,706	427,793	470,617	507,013	1.30	37.87	-21.89	12.82	7.73	6.26
มูลค่า (ล้านเหรียญสหรัฐ)	9,926	9,912	9,975	9,924	11,304	12,560	5.93	11.41	-3.80	10.01	11.11	5.00

ที่มา : ฝ่ายบริการข้อมูลและสารสนเทศ ข้อมูลเบื้องต้นจากกรมศุลกากร

## โครงสร้างสินค้าส่งออกของไทยปี 2544-2547 (Export structure)

หน่วย : ล้านบาท

หมวดสินค้า	2544	2545	2546	2547	% เปลี่ยนแปลง		
					2547	2546	2547
1. สินค้าอาหารและเครื่องดื่ม	444,706	427,793	470,617	507,013	7.73	14	13
2. สินค้าเกษตรกรรมและผลิตภัณฑ์อื่นๆ	81,314	96,566	143,195	164,000	14.53	4	4
3. สินค้าอุตสาหกรรม	2,171,482	2,226,390	2,543,181	3,041,250	19.58	76	78
4. สินค้าแร่และเชื้อเพลิง	90,700	85,905	95,631	148,121	54.89	3	4
5. สินค้าอื่น ๆ	96,502	87,287	73,391	62,027	-15.48	2	2
<b>สินค้าส่งออกทั้งสิ้น</b>	<b>2,884,704</b>	<b>2,923,941</b>	<b>3,326,015</b>	<b>3,922,411</b>	<b>17.93</b>	<b>100</b>	<b>100</b>

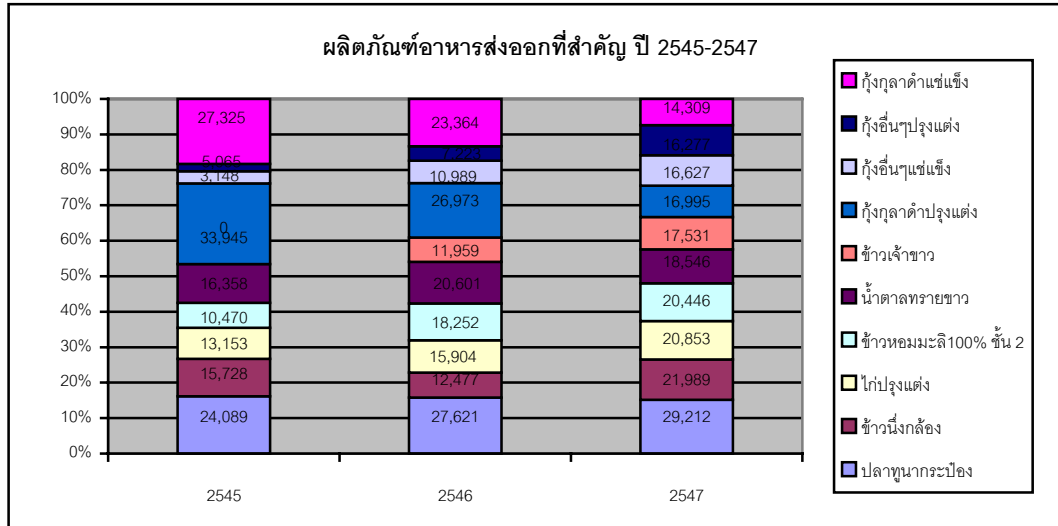
ที่มา : ฝ่ายบริการข้อมูลและสารสนเทศ สถาบันอาหาร ข้อมูลเบื้องต้นจากกรมเจรจาการค้าและกรมศุลกากร

### ปัจจัยหลายประการที่ก่อให้เกิดผลกระทบทางบวกดังกล่าว ที่เห็นได้อย่างชัดเจน สามารถสรุปได้ดังนี้

- นโยบายผลักดันครัวไทยสู่โลก ซึ่งจะเป็นแรงผลักดันสำคัญประการหนึ่งที่จะทำให้การส่งออกอาหารของไทยสามารถรักษาส่วนแบ่งตลาดไม่ให้เกิดลดหรือขยายตัวสู่ตลาดโลกมากยิ่งขึ้น ซึ่งในขณะนั้นนโยบายครัวไทยสู่โลกกำลังส่งผลอย่างเป็นรูปธรรม
- โครงการ Food Safety จะช่วยสร้างความเชื่อมั่นให้กับผู้บริโภคในตลาดต่างประเทศต่ออาหารไทยได้มากยิ่งขึ้น
- การเปิดเสรีการค้าโดยการจัดทำ FTA โดยเฉพาะการค้าผักผลไม้กับจีน (พิกัด 07 และ 08) ขยายตัวเพิ่มขึ้นซึ่งเริ่มส่งผลตั้งแต่เดือน ต.ค. 46 เป็นต้นมา
- การปรับตัวของผู้ประกอบการด้านการพัฒนาผลิตภัณฑ์และการตลาดเพื่อตอบสนองความต้องการของผู้บริโภคสูงสุด โดยเฉพาะการปรับตัวของผู้ประกอบการ SME ซึ่งเป็นรากฐานสำคัญในการขับเคลื่อนเศรษฐกิจในปัจจุบัน อย่างไรก็ตามการสนับสนุนจากภาครัฐอย่างต่อเนื่องทั้งในระยะสั้นและระยะยาวตั้งแต่การผลิตจนถึงการตลาดยังเป็นส่วนสำคัญที่จะทำให้ผู้ประกอบการ SME ไทยก้าวเข้าสู่ตลาดโลกได้อย่างเข้มแข็ง ซึ่งรวมไปถึงผู้ประกอบการรายใหญ่ที่เร่งปรับตัวเพื่อเพิ่มขีดความสามารถในการแข่งขัน
- การดำเนินการแก้ไขปัญหาอย่างเร่งด่วนทั้งในเชิงรุกและเชิงรับของรัฐบาลร่วมกับภาคเอกชนตั้งแต่ระดับการผลิตจนถึงการเจรจาการค้าระหว่างประเทศเพื่อคลี่คลายปัญหาในรายการสินค้าที่สำคัญซึ่งส่งผลให้การส่งออกไม่ปรับตัวลดลงไปมากนัก แต่ก็ยังไม่สามารถกระตุ้นให้เกิดการส่งออกให้อยู่ในภาวะปกติได้เนื่องจากข้อจำกัดที่ต้องเร่งแก้ไขในระยะยาว เช่น การควบคุมพื้นที่การเลี้ยงไก่ ซึ่งต้องใช้ระยะเวลาเพื่อให้สามารถประกาศเป็นพื้นที่สีเขียวหรือปลอดภัยให้หมดได้ และความไม่แน่นอนของการนำเข้ากุ้งของประเทศคู่ค้าหลัก รวมไปถึงแนวโน้มการบริโภคที่เปลี่ยนไปนิยมกุ้งขาวแทนการบริโภคกุ้งกุลาดำ เป็นต้น

## ผลิตภัณฑ์อาหารส่งออกที่มีแนวโน้มขยายตัว

ถึงแม้ว่าสินค้าอาหารสำคัญในหลายรายการในปี 2547 จะยังไม่ฟื้นตัวเท่าที่ควร แต่พบว่าสินค้าอาหารที่ยังสามารถขยายตัวได้ต่อเนื่องและรวดเร็วที่สำคัญได้แก่ ข้าวหอมมะลิ ข้าวหนึ่งกล้อง ไก่ปรุงแต่ง กุ้งขาว มันสำปะหลังอัดเม็ด สับประรดกระป๋อง ปลาแปรรูป เป็นต้น



ที่มา : ฝ่ายบริการข้อมูลและสารสนเทศ สถาบันอาหาร ข้อมูลเบื้องต้นจากกรมเจรจาการค้าและกรมศุลกากร

- ข้าวเจ้าหอมมะลิ** ยอดส่งออกขยายตัวสูงสุดในรอบ 3 ปีที่ผ่านมา นับได้ว่าเป็นปีทองของการส่งออกข้าวหอมมะลิไทย โดยมีปริมาณส่งออกข้าวหอมมะลิ 100 % ชั้น 2 รวม 1.08 ล้านตัน เพิ่มขึ้นร้อยละ 12 ในขณะที่มูลค่าประมาณ 20,446 ล้านบาท เพิ่มขึ้นมากถึงร้อยละ 9.48 ข้าวหอมมะลิจึงกลายเป็นสินค้าส่งออกอันดับ 4 รองจากปลาทูน่า ข้าวหนึ่งกล้อง และไก่ปรุงแต่ง และจะเห็นได้ว่ามูลค่าขยายตัวในอัตราที่สูงกว่าปริมาณเนื่องจากความต้องการข้าวคุณภาพดีในตลาดโลกเพิ่มขึ้นทำให้ราคาปรับตัวเป็นไปตามกลไกตลาด ตลาดที่มีการขยายตัวที่สำคัญ อาทิเช่น จีน สหรัฐอเมริกา สิงคโปร์ ฮองกง สหภาพยุโรป และมาเลเซีย เป็นต้น
- ข้าวหนึ่งกล้อง** ยอดส่งออกเพิ่มสูงขึ้นค่อนข้างมาก เมื่อเปรียบเทียบกับปีที่ผ่านมา โดยมีปริมาณการส่งออกอยู่ที่ 2.21 ล้านตัน เพิ่มขึ้นร้อยละ 47 มูลค่ารวม 21,989 ล้านบาท เพิ่มขึ้นร้อยละ 76 เนื่องจากตลาดในแถบอัฟริกาใต้และตะวันออกกลางมียอดสั่งซื้อเพิ่มขึ้น
- ไก่ปรุงแต่ง** การส่งออกขยายตัวเล็กน้อย มูลค่ารวมอยู่ที่ 20,853 ล้านบาท ขยายตัวเพิ่มขึ้นร้อยละ 4.11 เนื่องจากปัญหาโรคไข้หวัดนกทำให้ผู้นำเข้าหันมานำเข้าไก่สุกหรือไก่ปรุงแต่ง แทนการนำเข้าไก่แช่แข็ง อย่างไรก็ตาม การส่งออกไก่แปรรูปก็ยังไม่สามารถทดแทนการส่งออกไก่แช่แข็งได้มากเท่าที่ควร เนื่องจากที่ผ่านมาตลาดส่งออกไก่แปรรูปของไทยค่อนข้างจำกัดเฉพาะในตลาดสหภาพยุโรปและญี่ปุ่นเท่านั้น ทำให้การขยายตลาดไปยังตลาดอื่นๆ หรือตลาดใหม่เป็นไปได้ค่อนข้างลำบาก อย่างไรก็ตามการหันมาเพิ่มมูลค่าเพิ่มให้ผลิตภัณฑ์ไก่ โดยเพิ่มความหลากหลายของผลิตภัณฑ์ และสร้างความแปลกใหม่ จะทำให้มีโอกาสขยายตลาดได้มากขึ้น

- **กุ้งขาว** แขนงเงินแข็งและแปรรูป เติบโตในอัตราสูงคิดเป็นร้อยละ 51 ทดแทนการส่งออกกุ้งกุลาดำที่ลดลง และการบริโภคกุ้งขาวเริ่มเป็นที่นิยมมากยิ่งขึ้นในตลาดสำคัญ เช่น สหรัฐอเมริกา แคนาดา และญี่ปุ่น ซึ่งพฤติกรรมดังกล่าวเป็นปัจจัยสำคัญในการกำหนดทิศทางการตลาดกุ้งในอนาคต
- **มันสำปะหลังอัดเม็ด** ส่งออกเพิ่มขึ้นจากปีที่ผ่านมาประมาณร้อยละ 80 เพิ่มขึ้นเนื่องจากการนำเข้าจากจีนมีมากขึ้นภายหลังการเปิดเสรีการค้า ประกอบกับผลผลิตข้าวโพดเลี้ยงสัตว์ของจีนลดลงทำให้มีแนวโน้มนำเข้ามันสำปะหลังจากไทยทดแทน และสหภาพยุโรปประสบปัญหาคลื่นความร้อนทำให้ผลผลิตธัญพืชอื่นๆเสียหาย และการขยายตัวของอุตสาหกรรมเลี้ยงสัตว์ในสหภาพยุโรป ในส่วนของมันสำปะหลังเป็นขึ้นขยายตัวสูงเป็นประวัติการณ์ โดยมีมูลค่าเพิ่มขึ้นมากถึงร้อยละ 64 เนื่องจากการจัดทำ FTA ระหว่างไทย-จีน เริ่มส่งผล
- **สับปะรดบรรจุกระป๋อง** การส่งออกสับปะรดกระป๋องในปี 2547 ยังสามารถขยายตัวได้จากปี 2546 ในช่วงเวลาเดียวกัน โดยมีปริมาณส่งออกเติบโตร้อยละ 0.3 ส่วนมูลค่าเติบโตร้อยละ 3.80 ตลาดส่งออกยังคงเป็นตลาดหลักที่สำคัญได้แก่ สหภาพยุโรป สหรัฐอเมริกา ญี่ปุ่น และไต้หวัน อย่างไรก็ตามภาวะคู่แข่งก็ยังต้องจับตา โดยเฉพาะฟิลิปปินส์ อินโดนีเซีย และเคนยา ซึ่งได้รับสิทธิ GSP จากสหภาพยุโรปทำให้จำหน่ายสินค้าในราคาต่ำได้
- **ปลาแปรรูป** เป็นผลิตภัณฑ์ที่มีแนวโน้มเติบโตได้อย่างต่อเนื่อง ในปี 2547 เพิ่มขึ้นจากปี 2546 ร้อยละ 11 เนื่องจากผู้บริโภคในกลุ่มที่ต้องการความสะดวกและรวดเร็ว เริ่มนิยมอาหารกึ่งสำเร็จรูปและอาหารพร้อมรับประทานมากยิ่งขึ้น และแนวโน้มราคาปรับตัวสูงขึ้นมากกว่าการปรับตัวของปริมาณ เป็นผลมาจากการเพิ่มมูลค่าเพิ่มในสินค้ามีมากขึ้น ราคาจึงปรับตัวสูงขึ้น
- **ผักและผลิตภัณฑ์แปรรูป** การส่งออกมีแนวโน้มเพิ่มขึ้นเนื่องจากการประชาสัมพันธ์ร้านอาหารไทยในต่างประเทศส่งผลให้ความต้องการสินค้าวัตถุดิบจากไทยมีมากยิ่งขึ้น และตลาดส่งออกหลักของไทยยังคงมีแนวโน้มนำเข้าจากไทยเพิ่มขึ้นต่อเนื่องจากปีที่ผ่านมา ได้แก่ ญี่ปุ่น ซึ่งนำเข้าหน่อไม้ฝรั่งจากไทยเพิ่มขึ้นต่อเนื่องทุกปี เนื่องจากคุณภาพตรงตามความต้องการของผู้บริโภค สหภาพยุโรป นำเข้าข้าวโพดหวานจากไทยเพิ่มขึ้นต่อเนื่องทุกปี และสหรัฐอเมริกา นำเข้าข้าวโพดอ่อนและพืชผักอื่นๆปรุงแต่งหรือผักดองจากไทยเพิ่มขึ้น
- **ผลิตภัณฑ์จากข้าว** เพิ่มขึ้นอย่างต่อเนื่อง เนื่องจากตลาดนำเข้าหลักของไทย ได้แก่ ญี่ปุ่น สหรัฐอเมริกา มาเลเซีย ไต้หวัน ฮองกง และสหภาพยุโรป ยังคงนำเข้าในปริมาณมาก ผลิตภัณฑ์ที่สำคัญได้แก่ ขนมปังกรอบ เส้นหมี่เส้นก๋วยเตี๋ยว และแป้งข้าวเจ้าแป้งข้าวเหนียว
- **อาหารสัตว์เลี้ยงบรรจุกระป๋อง** ยังคงขยายตัวได้อย่างต่อเนื่องและเติบโตค่อนข้างรวดเร็วในช่วง 5 ปีที่ผ่านมา ตลาดสำคัญได้แก่ ญี่ปุ่น สหรัฐอเมริกา มาเลเซีย ออสเตรเลีย คาดว่าในปี 2547 จะยังคงขยายตัวต่อเนื่องจากปีที่ผ่านมา
- ส่วนสินค้าอื่นๆที่ส่งออกได้เพิ่มขึ้น เช่น น้ำตาลทรายขาว ปลาหมึกกระดองแช่แข็ง ข้าวโพดอาหารสัตว์ เครื่องดื่มที่ไม่ใช่แอลกอฮอล์ น้ำมันปาล์ม ข้าวโพดหวานปรุงแต่ง น้ำผักผลไม้ และผลไม้แช่แข็งอื่นๆ ซึ่งยังสามารถเติบโตได้อย่างต่อเนื่องจากปีที่ผ่านมา

## ผลิตภัณฑ์อาหารส่งออกที่มีแนวโน้มลดลง

สินค้าอาหารที่มีแนวโน้มลดลงในปี 2547 ที่เห็นได้อย่างชัดเจนและส่งผลกระทบต่อเศรษฐกิจไทยอย่างมาก ที่สำคัญได้แก่ ไก่แช่แข็ง และกุ้งกุลาดำ เนื่องจากปัญหาโรคระบาดในไก่ และปัญหา AD ในกุ้งกุลาดำ จากผลกระทบดังกล่าวในปี 2547 ทำให้อุตสาหกรรมกุ้งและไก่ ปรับตัวลดลงร้อยละ 20 หรือคิดเป็นมูลค่าตลาดที่ต้องสูญเสียไปมากถึง 22,475 ล้านบาท ทำให้สัดส่วนการส่งออกสินค้าทั้ง 2 ประเภท ลดลงมาอยู่ที่ร้อยละ 18 ของการส่งออกอาหารทั้งหมดของไทยในปี 2548 (มูลค่าส่งออกอาหารของไทยปี 2547 = 507,013 ล้านบาท)

#### การส่งออกกุ้ง และ ไก่ ของไทยปี 2545-2547

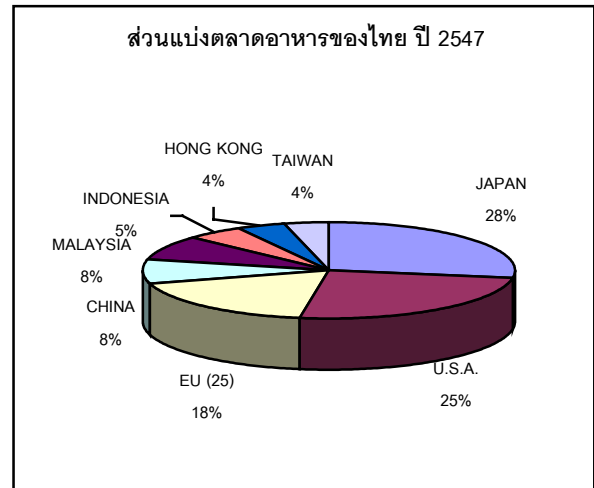
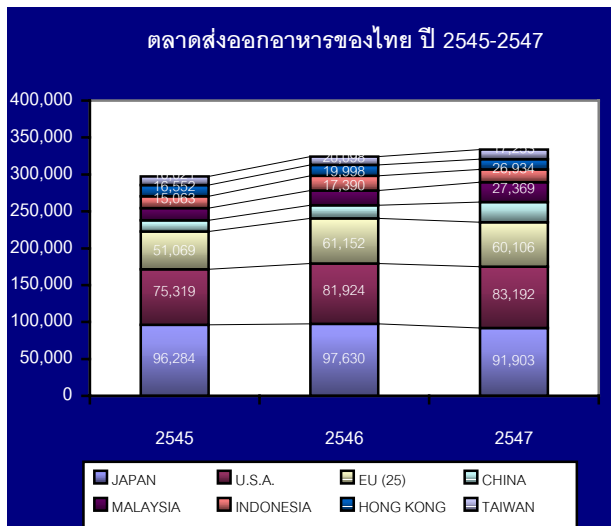
ผลิตภัณฑ์	มูลค่าส่งออก (ล้านบาท)			อัตราขยายตัว(%)	สัดส่วน(%)			มูลค่าตลาด ที่สูญเสีย ปี 2547
	2545	2546	2547	2547	2545	2546	2547	
ไก่	36,111	40,691	22,604	-44.45	8.44	8.65	4.46	18,087
กุ้ง	73,946	71,853	67,465	-6.11	17.29	15.27	13.31	4,388
รวม	110,057	112,544	90,069	-19.97	25.73	23.91	17.76	22,475
อาหารอื่นๆ	317,736	358,073	416,944	16.44	74.27	76.09	82.24	
รวมอาหารทั้งหมด	427,793	470,617	507,013	7.73	100	100	100	

ที่มา : ฝ่ายบริการข้อมูลและสารสนเทศ สถาบันอาหาร ข้อมูลเบื้องต้นจากกรมศุลกากร

อย่างไรก็ตาม ภายหลังจากการแก้ไขปัญหาโดยภาครัฐบาลและผู้ประกอบไทย ทำให้สถานการณ์เริ่มคลี่คลาย แต่ก็ยังไม่ส่งผลให้ภาวะการส่งออกสินค้าทั้ง 2 ชนิดฟื้นตัวเท่าใดนัก อย่างไรก็ตามในปี 2548 สถานการณ์จะค่อยๆกลับสู่ภาวะปกติเนื่องจากการดำเนินการแก้ไขปัญหาจะส่งผลชัดเจนมากขึ้น แต่คงต้องพิจารณาปัจจัยเสี่ยงจากภายนอกอีกหลายประการที่จะต้องให้ความสำคัญ เช่น ภาวะเศรษฐกิจของประเทศคู่ค้า คู่แข่ง และพฤติกรรมผู้บริโภค ที่จะต้องติดตามกันอย่างใกล้ชิดต่อไป

## ตลาดส่งออกสำคัญ

การส่งออกอาหารของไทยในหลายตลาดสำคัญ มีแนวโน้มปรับตัวลดลง เนื่องจากปัจจัยกระทบทั้งภายในและภายนอก เช่น การเกิดโรคระบาดในไก่ ทำให้ความเชื่อมั่นของผู้นำเข้าลดลง ปัญหา AD ในสินค้ากุ้งกุลาดำ คู่แข่ง และภาวะเศรษฐกิจของประเทศคู่ค้า ทำให้การส่งออกไปยังตลาดสำคัญไม่สามารถขยายตัวได้มากนัก ที่สำคัญได้แก่ ญี่ปุ่น สหรัฐอเมริกา และสหภาพยุโรป อย่างไรก็ตามในตลาดรองและตลาดใหม่ ยังสามารถขยายตัวได้ในอัตราสูง ที่สำคัญได้แก่ จีน ออสเตรเลีย ไนจีเรีย อิรัก อิหร่าน ซีนีเกัล ซาอุดีอาระเบีย กาน่า บังคลาเทศ และเวียดนาม เป็นต้น



- ญี่ปุ่น** ตลาดส่งออกสินค้าอาหารอันดับ 1 ของไทย ปี 2547 การส่งออกสินค้าอาหารของไทยไปญี่ปุ่น มีการขยายตัวเพิ่มขึ้นในเชิงปริมาณร้อยละ 7 ส่วนมูลค่าการส่งออกลดลงร้อยละ 5 เนื่องจากสินค้าในรายการมีราคาต่อหน่วยลดลงอย่างต่อเนื่อง ผลิตภัณฑ์ส่งออกสำคัญได้แก่ ไก่ปรุงแต่ง เป็นสินค้าส่งออกอันดับ 1 เพิ่มขึ้นในอัตราสูงและอื่นๆ เช่น ปลาหมึกแช่เย็นแช่แข็ง ปลากระป๋องสำหรับสัตว์เลี้ยง น้ำตาลดิบ ส่วนกุ้งกุลาดำแช่แข็งและแปรรูปปรับตัวลดลงทั้งปริมาณและมูลค่า
- สหรัฐอเมริกา** การส่งออกขยายตัวเพียงเล็กน้อย แต่เป็นการขยายตัวในเชิงปริมาณร้อยละ 10 ส่วนมูลค่าปรับตัวลดลงร้อยละ 1.5 สินค้าส่งออกสำคัญได้แก่ กุ้งกุลาดำแช่แข็งและแปรรูป ปรับตัวลดลงทั้งปริมาณและมูลค่าประมาณร้อยละ 50 แต่พบว่ากุ้งขาวแช่แข็งและแปรรูปปรับตัวเพิ่มขึ้นมากกว่าร้อยละ 100 ส่วนปลาหมึกบรรจุกระป๋องปริมาณส่งออกลดลง ในขณะที่มูลค่าเพิ่มขึ้นร้อยละ 5 ข้าวหอมมะลิ ปรับตัวเพิ่มขึ้นร้อยละ 14 และสับปะรดกระป๋อง ปรับตัวเพิ่มขึ้นร้อยละ 7
- สหภาพยุโรป (25)** ในปี 2547 การส่งออกสินค้าอาหารของไทยไปสหภาพยุโรปต้องประสบกับปัญหาหลากหลายประการ ไม่ว่าจะเป็น ด้านกฎระเบียบมาตรฐานสุขอนามัย สิทธิ GSP โดยเฉพาะปัญหาการเกิดโรคระบาดในไก่ ซึ่งเป็นสินค้าส่งออกสำคัญอันดับ 1 ทำให้สหภาพยุโรปลดการนำเข้าไก่แช่เย็นแช่แข็งจากไทยเกือบ 100 % คิดเป็นมูลค่าประมาณ 6,000 ล้านบาท ทำให้ภาพรวมการส่งออกไปสหภาพยุโรปในปี 47 ไม่สามารถขยายตัวได้เท่าที่ควร โดยมีมูลค่าการส่งออกรวม 61,106 ล้านบาท ลดลงจากปีที่ผ่านมาในช่วงเวลาเดียวกัน ร้อยละ 1.71 อย่างไรก็ตาม การขยายตัวของสินค้ารายการอื่นๆ ไม่ได้รับผลกระทบมากนัก ยังสามารถขยายตัวได้อย่างต่อเนื่อง ที่สำคัญได้แก่ ไก่แปรรูป ยังคงขยายตัวเพิ่มขึ้น มันสำปะหลังอัดเม็ด ซึ่งส่งออกเพิ่มขึ้นมากถึงร้อยละ 50 เนื่องจากสหภาพยุโรปประสบ

ปัญหาคลื่นความร้อนทำให้ผลผลิตธัญพืชอื่นๆเสียหาย และการขยายตัวของอุตสาหกรรมเลี้ยงสัตว์ ส่วนสืบปะรด บรรจุกะป๋อง การส่งออกไม่เปลี่ยนแปลงจากปีที่ผ่านมามากนักโดยเพิ่มขึ้นประมาณร้อยละ 1 และพบว่าราคาต่อหน่วยปรับตัวสูงขึ้น และปลาทุ่นำบรรจุกะป๋อง ไม่สามารถขยายตัวได้ เนื่องจากปัญหาโรคควัดฤดูบที่มีราคาสูง ทำให้ผู้ประกอบการไม่สต็อกควัดฤดูบไว้

- **จีน** การส่งออกสินค้าอาหารของไทยไปจีนในปี 2547 มีการขยายตัวเพิ่มขึ้นมากกว่าทุกปีที่ผ่านมา โดยมีมูลค่ารวม 27,369 ล้านบาท เพิ่มขึ้นจากปี 2546 ร้อยละ 58 การขยายตัวในครั้งนี้เกิดจากปัจจัยบวกที่เอื้อให้เกิดการขยายตัวทางด้านการค้าและเศรษฐกิจ ที่สำคัญได้แก่
  1. จีนเข้าเป็นสมาชิกองค์การการค้าโลก (WTO) ทำให้มีการลดกำแพงภาษีการนำเข้าสินค้าให้เป็นไปตามเงื่อนไขของ WTO ซึ่งเป็นปัจจัยบวกอีกปัจจัยหนึ่งที่ทำให้ไทยส่งสินค้าเข้าไปจำหน่ายในจีนได้มากขึ้น
  2. การจัดทำเขตการค้าเสรี(FTA) ซึ่งมีข้อตกลงให้มีการลดภาษีนำเข้าเหลือ 0 % ในหมวดผักผลไม้สด (พิกัด07และ08 จำนวน 116รายการ)
  3. การจัดกิจกรรมประชาสัมพันธ์อาหารไทยในจีน
  4. การเกิดโรคระบาดในสัตว์ปีกในจีน ทำให้มีการนำเข้าเนื้อไก่จากไทยมากขึ้น
  5. การพัฒนาผลิตภัณฑ์ให้มีมาตรฐานตรงตามความต้องการของผู้บริโภค
- **มาเลเซีย** การส่งออกสินค้าอาหารระหว่างไทย-มาเลเซีย ในปี 2547 ขยายตัวอย่างมาก เนื่องจากการเน้นความร่วมมือระหว่างกันด้านการค้าในกลุ่มอาเซียนมากยิ่งขึ้น ทำให้มูลค่าการส่งออกอาหารไทยไปมาเลเซียมีมูลค่ารวม 26,934 ล้านบาท เพิ่มขึ้นร้อยละ 35 สินค้าที่มาเลเซียนำเข้าจากไทย ที่สำคัญได้แก่ อาหารปรุงแต่งจากแป้ง สตาร์ช หรือสิ่งสกัดจากมอลต์ น้ำตาลทรายขาว น้ำตาลดิบ ข้าวเจ้าขาว และข้าวโพดเลี้ยงสัตว์ เป็นต้น
- **ตลาดอื่นๆ** ที่สำคัญได้แก่ อินโดนีเซีย ฮองกง และสิงคโปร์ พบว่าปรับตัวลดลงค่อนข้างมาก สินค้าส่วนใหญ่ที่นำเข้าจากไทยลดลงที่สำคัญได้แก่ ข้าวเจ้าหอมมะลิ และข้าวขาว
- **ตลาดรองและตลาดใหม่** พบว่ามีการนำเข้าอาหารจากไทยเพิ่มขึ้นค่อนข้างมากที่สำคัญได้แก่ อัฟริกาใต้ ขยายตัวเพิ่มขึ้นมากกว่าร้อยละ 100 โดยนำเข้าสินค้าข้าวหนึ่งกล้อง ข้าวเจ้าขาว และข้าวหอมมะลิ ในจิริเยีย เพิ่มขึ้นร้อยละ 90 สินค้าที่นำเข้าเพิ่มขึ้น ได้แก่ ข้าวหนึ่งกล้อง อีริก เพิ่มขึ้นมากกว่า 70 สินค้าที่ขยายตัวได้แก่ ข้าวเจ้าขาว และน้ำตาลทรายขาว พม่า เพิ่มขึ้นร้อยละ 90 สินค้าที่ขยายตัวได้แก่ น้ำมันปาล์ม และเครื่องดื่ม ชีนีกัล เพิ่มขึ้นร้อยละ 42 สินค้าที่ขยายตัว ได้แก่ ปลาหย้า และซาอุดีอาระเบีย เพิ่มขึ้นร้อยละ 30 สินค้าที่ขยายตัว ได้แก่ ปลาทุ่นำบรรจุกะป๋อง และข้าวเจ้าหอมมะลิ เป็นต้น

## การส่งออกสินค้าอาหารของไทย ในปี 2547 จำแนกประเทศคู่ค้าที่สำคัญ

ปริมาณ : ตัน , มูลค่า : ล้านบาท

ลำดับ	ประเทศ	สัดส่วน(%)									
		2546		2547		% การเปลี่ยนแปลง		2546		2547	
		ปริมาณ	มูลค่า	ปริมาณ	มูลค่า	ปริมาณ	มูลค่า	ปริมาณ	มูลค่า	ปริมาณ	มูลค่า
1	JAPAN	2,051,709	97,630	2,215,163	91,903	7.97	-5.87	8.33	20.75	7.36	18.13
2	U.S.A.	1,127,987	81,924	1,247,459	83,192	10.59	1.55	4.58	17.41	4.15	16.41
3	EU	3,092,794	61,152	3,320,694	60,106	7.37	-1.71	12.55	12.99	11.03	11.85
4	CHINA	2,527,818	17,390	4,360,211	27,369	72.49	57.38	10.26	3.70	14.49	5.40
5	MALAYSIA	1,424,292	19,998	2,432,927	26,934	70.82	34.68	5.78	4.25	8.08	5.31
6	INDONESIA	2,197,757	20,098	1,987,609	17,253	-9.56	-14.15	8.92	4.27	6.60	3.40
7	HONG KONG	735,824	14,508	666,102	14,093	-9.48	-2.86	2.99	3.08	2.21	2.78
8	TAIWAN	960,500	11,649	1,188,342	12,640	23.72	8.51	3.90	2.48	3.95	2.49
9	AUSTRALIA	238,840	11,832	251,706	12,258	5.39	3.60	0.97	2.51	0.84	2.42
10	KOREA, REPUBLIC OF	1,112,896	10,296	1,558,091	12,046	40.00	17.01	4.52	2.19	5.18	2.38
11	CANADA	171,427	11,590	199,450	11,492	16.35	-0.84	0.70	2.46	0.66	2.27
12	SINGAPORE	622,062	12,652	525,517	11,063	-15.52	-12.56	2.52	2.69	1.75	2.18
13	Other	8,998,102	112,551	10,667,003	137,727	18.55	22.37	36.52	23.92	35.44	27.16
	รวมทั้งหมด	24,639,948	470,617	30,094,758	507,013	22.14	7.73	100	100	100	100

ที่มา : ฝ่ายบริการข้อมูลและสารสนเทศ สถาบันอาหาร ข้อมูลเบื้องต้นจากกรมศุลกากร

## แนวโน้มปี 2548

สำหรับแนวโน้มในปี 2548 ทางกระทรวงพาณิชย์ได้ตั้งเป้าหมายการส่งออกสินค้าทั้งหมดของไทยให้มีอัตราการเติบโตร้อยละ 15 คิดเป็นมูลค่า 110,400 ล้านดอลลาร์สหรัฐ หรือประมาณ 3.82 ล้านล้านบาท ส่วนการส่งออกสินค้าอาหารในปี 2548 คาดว่ามูลค่าส่งออกจะปรับตัวเพิ่มขึ้นประมาณร้อยละ 5 - 7 หรือ มีมูลค่าประมาณ 532,364 - 542,504 ล้านบาท ดังนั้นการส่งออกอาหารของไทยในปีหน้าจะมีสัดส่วนคิดเป็นร้อยละ 14 ของการส่งออกสินค้าทั้งหมด ซึ่งสัดส่วนจะเพิ่มขึ้นจากปี 2547 ที่มีสัดส่วนอยู่ที่ร้อยละ 13 เนื่องจากยังมีปัจจัยสนับสนุนดังนี้

ปัจจัยสนับสนุนที่จะทำให้การส่งออกสินค้าอาหารของไทยในปี 2548 ขยายตัวได้นั้น ที่สำคัญได้แก่

1. นโยบายครัวไทยสู่โลก จะยังส่งผลต่อเนื่อง
2. โครงการ Food Safety จะสร้างความมั่นใจให้ผู้บริโภคมากขึ้น
3. การเปิดเสรีการค้า FTA จะทำให้ตลาดส่งออกอาหารไทยขยายตัว
4. การปรับตัวของผู้ประกอบการ SME ภายใต้การสนับสนุนของรัฐบาล เพื่อขยายตลาดสู่โลกมากขึ้น
5. สินค้าที่คาดว่าจะมีแนวโน้มเติบโต ได้แก่ ข้าวหอมมะลิ ข้าวขาวอื่นๆ กุ้งขาว ผักผลไม้ หมีกระดอง และมันสำปะหลัง โดยคาดว่ามูลค่าจะปรับตัวสูงกว่าปริมาณ เนื่องจากราคาสินค้าที่ปรับตัวสูงขึ้นตามการปรับตัวของราคาน้ำมันและวัตถุดิบ และปริมาณวัตถุดิบอาจจะขาดแคลนจากภาวะภัยแล้ง

อย่างไรก็ตามถึงแม้การตั้งเป้าหมายการส่งออกทั้งในภาพรวมและการส่งออกสินค้าอาหารของไทยจะมีแนวโน้มเติบโตได้ในปี 2548 แต่ปัจจัยเสี่ยงที่จะยังส่งผลกระทบต่อปี 2547 ซึ่งภาครัฐบาลและภาคธุรกิจที่เกี่ยวข้องจะต้องติดตามสถานการณ์อย่างใกล้ชิด โดยเฉพาะประเด็นสำคัญดังต่อไปนี้

1. ประเด็นมาตรการการกีดกันทางการค้าทั้งทางด้านภาษี (tariff barrier) และมีใช่ภาษี (non-tariff barrier) ที่มีการเปลี่ยนแปลงตลอดเวลา
2. การแพร่ระบาดของโรคในไก่ที่อาจจะเกิดขึ้นอีก
3. การเร่งจัดทำเขตการค้าเสรีซึ่งมีผลกระทบทั้งทางบวกและลบ
4. การแข่งขันทางการค้ากับประเทศคู่แข่งที่ได้เปรียบทางด้านต้นทุนที่ต่ำกว่า เช่น จีน เวียดนาม และฟิลิปปินส์ เป็นต้น
5. Trend ในการบริโภคอาหารในตลาดเดิมและตลาดใหม่ ซึ่งไทยยังคงขาดข้อมูลเชิงลึก ทำให้การขยายตลาดสินค้าอาหารมีข้อจำกัดและไม่สามารถเตรียมรับการเปลี่ยนแปลงพฤติกรรมของผู้บริโภคได้ทันสถานการณ์
6. ภาวะราคาน้ำมันยังคงมีแนวโน้มปรับตัวสูงขึ้น จะกระทบต่อต้นทุนการผลิตในส่วนของวัตถุดิบและการขนส่ง
7. การปรับตัวลดลงของเศรษฐกิจในตลาดส่งออกหลัก ได้แก่ สหรัฐอเมริกาที่มีการปรับลด GDP ในปี 2548 ลง และค่าเงินเหรียญสหรัฐฯ อ่อนตัว ซึ่งจะส่งผลกระทบต่อราคาสินค้าอาหารของไทยในบางรายการที่มีต้นทุนการผลิตสูงกว่าคู่แข่ง แต่ในกลุ่มผู้นำเข้าสินค้าแปรรูปจะได้รับผลในทางบวก เนื่องจากราคาจะลดลง
8. ภาวะสงครามในภูมิภาคตะวันออกกลางซึ่งอาจจะทำให้การส่งออกสินค้าอาหารของไทยปรับตัวสูงขึ้นเนื่องจากการสต็อกสินค้าอาหารในภูมิภาค แต่ในขณะเดียวกันประเทศคู่แข่งอื่นๆ อาจจะมีการประกาศใช้มาตรการที่เข้มงวดในการตรวจสอบสินค้าอาหารเพื่อป้องกันการก่อการร้ายและเป็นการกีดกันทางการค้าทางหนึ่ง
9. สินค้าอาหารที่ยังอยู่ในภาวะเสี่ยง ที่สำคัญได้แก่ กุ้งกุลาดำ จากปัญหาAD และคู่แข่งได้แก่ จีน บราซิล ไก่ ปัญหาโรคระบาด และความเข้มงวดด้านสุขอนามัยของประเทศคู่แข่ง และผู้นำ ภัยหาราคาวัตถุดิบที่คาดว่าจะปรับตัวสูงขึ้น

## แนวโน้มการส่งออกสินค้าอาหารของไทย ปี 2548

ผลิตภัณฑ์	แนวโน้ม + / -		สถานการณ์/แนวโน้ม
	ปริมาณส่งออก	มูลค่าส่งออก	
ข้าว	ไม่เปลี่ยนแปลง	+	ในเชิงปริมาณการส่งออกจะไม่เปลี่ยนแปลงมากนัก เนื่องจากปริมาณการผลิตข้าวในปี 2548 จะออกสู่ตลาดน้อยลง จากผลกระทบภาวะภัยแล้งทำให้ผลผลิตเสียหาย ซึ่งจะทำให้ราคาข้าวปรับตัวสูงขึ้นตามกลไกตลาด โดยเฉพาะข้าวหอมมะลิจะปรับตัวสูงขึ้นมาก เนื่องจากเป็นที่ต้องการของตลาดทั้งในประเทศและต่างประเทศ
กุ้ง	+	+	การส่งออกมีแนวโน้มกลับสู่ภาวะปกติ เนื่องจากการประกาศอัตราภาษี AD ในกุ้งกุลาดำ ซึ่งไทยจะเสียภาษีในอัตราต่ำกว่าคู่แข่งเช่น จีน และเวียดนาม จะทำให้การนำเข้ากุ้งไทยจากสหรัฐฯเพิ่มขึ้น ในขณะที่ตลาดกุ้งขาวขยายตัวเพิ่มขึ้น ซึ่งไทยสามารถปรับเปลี่ยนการเลี้ยงมาเป็นพันธุ์กุ้งขาวทดแทนกุ้งกุลาดำเพื่อรองรับความต้องการของตลาด นอกจากนี้ กุ้งแปรรูปของไทยยังเป็นที่ต้องการของตลาดในสัดส่วนที่สูง ส่วนตลาดสหภาพยุโรปมีแนวโน้มขยายตัวได้มากขึ้น เนื่องจากการเจรจาจากรัฐบาลไทยเพื่อขอให้ EU ให้สิทธิ GSP เป็น 4.2 % ภายหลังการเกิดภัยพิบัติสึนามิ ซึ่งจะทำให้ไทยมีโอกาสขยายตลาดกุ้งใน EU ได้มากขึ้น
หมู่น้ำ	+	+	เพิ่มขึ้นเล็กน้อย เนื่องจากไทยต้องนำเข้าวัตถุดิบจากต่างประเทศเป็นหลัก ในขณะที่ราคาน้ำมันในตลาดโลกยังมีความผันผวน ดังนั้นการสต็อกวัตถุดิบอาจจะไม่มาก เนื่องจากผู้ประกอบการไม่ต้องการแบกรับต้นทุน
ไก่	ไม่เปลี่ยนแปลง	+	โดยภาพรวมการส่งออกไก่ของไทยในปี 2548 จะปรับตัวเพิ่มขึ้นจากปี 2547 หลังประสบปัญหาโรคไข้หวัดนก ซึ่งคาดว่าในปี 48 สถานการณ์จะเริ่มคลี่คลาย แต่จะยังไม่กลับสู่ภาวะปกติ เนื่องจากยังอยู่ในช่วงการควบคุมโรค และการเร่งสร้างความเชื่อมั่นให้กับผู้นำเข้า ซึ่งจะทำให้การส่งออกไก่แช่แข็งของไทยเริ่มฟื้นตัวได้ในระดับหนึ่ง อย่างไรก็ตามไก่แปรรูปของไทยยังคงสามารถขยายตัวได้ต่อเนื่องจากปี 2547 เนื่องจากผู้ประกอบการหลายรายจะหันมาเน้นการพัฒนาผลิตภัณฑ์ให้มีความหลากหลายมากขึ้นและเร่งขยายไปยังตลาดใหม่เพื่อทดแทนตลาดเดิม
สับปะรดกระป๋อง	+	+	การส่งออกจะยังคงขยายตัวจากปี 2547 ปัจจัยหนุนที่สำคัญเนื่องจากตลาดสหภาพยุโรปจะยังคงนำเข้าสับปะรดกระป๋องจากประเทศไทย และมีแนวโน้มเพิ่มขึ้น ผลจากภาวะเงินยูโรแข็งค่าซึ่งจะให้นำเข้าสินค้าในราคาถูกลง ในขณะที่สหรัฐอเมริกาจะยังคงนำเข้าจากไทยเป็นหลัก และการเจรจา FTA ถ้าเป็นผลสำเร็จ จะทำให้สหรัฐฯ ยกเลิกการเก็บ AD จากไทย อย่างไรก็ตาม คู่แข่งก็ยังเป็นปัจจัยเสี่ยงที่จะต้องจับตา เช่น ฟิลิปปินส์ อินโดนีเซีย และเคนยา ซึ่งได้รับสิทธิ GSP จากสหภาพยุโรปทำให้จำหน่ายสินค้าในราคาต่ำ
ผลไม้สดแช่เย็นแช่แข็ง	+	+	เพิ่มขึ้น เนื่องจากการเปิด FTA กับจีน และการขยายตลาดใหม่ การประชาสัมพันธ์ในภาครัฐบาลจะทำให้ต่างชาติรู้จักผลไม้ของไทยมากขึ้น ที่สำคัญได้แก่ ทุเรียน ลำไย มะม่วง กัลยัม ส้มโอ และมะละกอ เป็นต้น อย่างไรก็ตามการเพิ่มขึ้นจะยังไม่หรือหวามากนักเนื่องจากข้อจำกัดทางด้านผลผลิตที่ผลิตได้ยังมีปริมาณจำกัดและส่วนใหญ่เป็นการผลิตเพื่อบริโภคภายในประเทศ รวมทั้งข้อกำหนดด้านกฎระเบียบมาตรฐานของประเทศผู้นำเข้าที่เข้มงวดมากขึ้น

เรียบเรียงโดย : นุชจรินทร์ เกตุนิล

แผนกวิเคราะห์ข้อมูล ฝ่ายบริการข้อมูลและสารสนเทศ สถาบันอาหาร วันที่ 22 กุมภาพันธ์ พ.ศ. 2548

สถิติ

ตารางที่ 1 การส่งออกสินค้าอาหารของไทย ปี 2547 จำแนกรายผลิตภัณฑ์ที่สำคัญ

ปริมาณ : ตัน , มูลค่า : ล้านบาท

ลำดับ	พิกัด/ผลิตภัณฑ์	2545		2546		2547		% การเปลี่ยนแปลง		สัดส่วน (%)
		ปริมาณ	มูลค่า	ปริมาณ	มูลค่า	ปริมาณ	มูลค่า	ปริมาณ	มูลค่า	
1	[ 1604140100 ]ปลาทูนา บรรจุภาชนะอัดลม	268,262	24,089	326,680	27,621	311,071	29,212	-4.78	5.76	5.76
2	[ 1006300222 ]ข้าวหนึ่งกล้อง	1,689,295	15,728	1,502,571	12,477	2,214,306	21,989	47.37	76.23	4.34
3	[ 1602320000 ]ไก่แกลลัสโดเมสติกส์ปรุงแต่ง	103,179	13,153	128,635	15,904	174,248	20,853	35.46	31.12	4.11
4	[ 1006300111 ]ข้าวเจ้าหอมมะลิไทย 100% ชั้น 2	705,241	10,470	986,382	18,252	1,079,851	20,446	9.48	12.02	4.03
5	[ 1701990016 ]น้ำตาลทรายขาว	1,962,849	16,358	2,500,200	20,601	2,357,933	18,546	-5.69	-9.97	3.66
6	[ 1006300114 ]ข้าวเจ้าขาวอื่น 100 % ชั้น 2	0	0	1,078,078	11,959	1,795,168	17,531	66.52	46.59	3.46
7	[ 1605200201 ]กุ้งกุลาดำปรุงแต่ง	93,567	33,945	81,965	26,973	54,923	16,995	-32.99	-36.99	3.35
8	[ 0306130090 ]กุ้งอื่นๆ แช่เย็นจนแข็ง	13,000	5,065	38,394	10,989	65,443	16,627	70.45	51.30	3.28
9	[ 1605200290 ]กุ้งอื่นๆปรุงแต่ง	10,584	3,148	28,687	7,223	57,511	16,277	100.48	125.35	3.21
10	[ 0306130001 ]กุ้งกุลาดำแช่เย็นจนแข็ง	80,504	27,325	73,400	23,364	49,294	14,309	-32.84	-38.76	2.82
11	[ 1006300121 ]ข้าวเจ้าขาว 5 %	496,765	4,139	431,179	3,509	1,535,433	14,239	256.10	305.85	2.81
12	[ 1701110014 ]น้ำตาลดิบชนิดเซนตริกพิวกัล	2,052,193	12,824	2,538,208	17,480	2,187,301	13,539	-13.83	-22.55	2.67
13	[ 2106900003 ]อาหารปรุงแต่งอื่นๆ	211,234	9,032	264,307	10,661	304,735	13,062	15.30	22.53	2.58
14	[ 2008200101 ]สับปะรดบรรจุภาชนะอัดลม	358,664	8,708	449,814	10,757	451,341	11,165	0.34	3.80	2.20
15	[ 0714100906 ]มันสำปะหลังอื่นๆ นอกจากหัวและมันอัดเม็ด	1,369,033	4,083	1,816,124	5,353	2,805,996	8,641	54.50	61.43	1.70
16	[ 1108140007 ]สตาร์ชทำจากมันสำปะหลัง	767,252	5,797	1,008,089	6,883	1,039,700	7,596	3.14	10.36	1.50
17	[ 1006300147 ]ข้าวเจ้าขาว 15 %	416,746	3,262	470,442	3,745	935,298	7,547	98.81	101.54	1.49
18	[ 0307490123 ]ปลาหมึกกระดอง แช่เย็นจนแข็ง	43,264	6,669	41,560	6,475	39,772	7,515	-4.30	16.06	1.48
19	[ 1604200008 ]ปลาปรุงแต่ง	72,845	6,183	76,780	6,427	82,490	7,116	7.44	10.73	1.40
20	[ 1604140201 ]ปลาทูนา ไม่บรรจุภาชนะอัดลม	52,007	5,451	69,040	6,806	66,447	7,005	-3.76	2.93	1.38
21	อื่นๆ	11,127,377	212,371	10,729,412	217,160	12,486,499	216,803	16.38	-0.16	42.76
<b>รวม</b>		<b>21,893,860</b>	<b>427,801</b>	<b>24,639,948</b>	<b>470,617</b>	<b>30,094,758</b>	<b>507,013</b>	<b>22.14</b>	<b>7.73</b>	<b>100.00</b>

ที่มา : ฝ่ายบริการข้อมูลและสารสนเทศ สถาบันอาหาร ข้อมูลเบื้องต้นจากกรมศุลกากร

\* สินค้าอาหารอื่นๆ ตามตารางที่ 2

ตารางที่ 2 ผลิตภัณฑ์อาหารอื่นๆ (นอกจาก 20 อันดับแรก) ของไทยที่มีการส่งออก ปี 2547

ปริมาณ : ตัน , มูลค่า : ล้านบาท

ลำดับ	พิกัด/ผลิตภัณฑ์	2545		2546		2547		% การเปลี่ยนแปลง		สัดส่วน (%)
		ปริมาณ	มูลค่า	ปริมาณ	มูลค่า	ปริมาณ	มูลค่า	ปริมาณ	มูลค่า	
21	[ 2309100108 ]ปลากระป๋องเพื่อใช้เป็นอาหารสุนัข/อาหารแมว	81,530	5,448	101,522	6,288	102,946	6,740	1.40	7.19	1.33
22	[ 1006400040 ]ปลายข้าวเจ้าขาวหอมมะลิ เอ 1 เลิศ	358,239	2,605	681,683	4,682	711,190	6,514	4.33	39.12	1.28
23	[ 0714100204 ]มันสำปะหลังอัดเม็ด	1,534,998	4,126	1,859,939	5,096	2,212,948	6,392	18.98	25.42	1.26
24	[ 0307490211 ]ปลาหมึกกล้วยแช่เย็นจนแข็ง	35,378	4,885	41,126	5,613	40,325	5,842	-1.95	4.07	1.15
25	[ 0304200190 ]เนื้อปลาอื่นๆแบบฟิลเลแช่เย็นจนแข็ง	42,416	5,399	41,186	5,785	38,764	5,777	-5.88	-0.14	1.14
26	[ 0304900190 ]เนื้อปลาแช่เย็นหรือแช่แข็ง	111,607	7,043	110,629	6,716	89,899	5,474	-18.74	-18.50	1.08
27	[ 2309100905 ]อาหารสุนัขหรืออาหารแมวอื่นๆ	90,626	4,697	101,574	5,051	113,779	5,451	12.02	7.92	1.08
28	[ 1901909004 ]อื่นๆ ที่สกัดจากมอลต์	17,932	1,067	124,933	4,183	112,554	4,658	-9.91	11.36	0.92
29	[ 1005900020 ]ข้าวโพดเหมาะทำอาหารสัตว์	0	0	25,425	134	871,791	4,652	3,328.92	3,379.32	0.92
30	[ 1602390000 ]เนื้อสัตว์ปีกเลี้ยงปรุงแต่ง	34,345	5,250	34,501	5,049	26,793	4,397	-22.34	-12.93	0.87
31	[ 2309900001 ]ของปรุงแต่งชนิดที่ใช้ในการเลี้ยงสัตว์ อื่นๆ	95,543	2,560	123,944	3,286	170,651	4,242	37.68	29.10	0.84
32	[ 2202900002 ]เครื่องดื่มอื่นๆ ที่ไม่มีแอลกอฮอล์	59,887	2,280	84,444	2,655	130,528	3,613	54.57	36.06	0.71
33	[ 2009490201 ]น้ำสับประรดไม่บรรจุภาชนะอัดลม	65,103	2,452	79,148	4,127	80,492	3,257	1.70	-21.09	0.64
34	[ 1511900000 ]น้ำมันปาล์มอื่นๆ	32,226	561	61,170	1,351	121,259	3,052	98.23	125.91	0.60
35	[ 1006300110 ]ข้าวเจ้าหอมมะลิไทย 100% ชั้น 1	141,320	2,196	121,937	2,492	136,062	2,872	11.58	15.25	0.57
36	[ 2008920903 ]ของผสมอื่นๆ	70,850	2,300	75,861	2,424	81,788	2,869	7.81	18.39	0.57
37	[ 2005800005 ]ข้าวโพดหวานปรุงแต่ง	57,443	1,582	76,118	2,078	95,807	2,710	25.87	30.37	0.53
38	[ 1704900001 ]ขนมที่ทำจากน้ำตาล ที่ไม่มีโกโก้ผสมอื่นๆ	20,838	1,762	30,927	2,207	39,227	2,657	26.84	20.39	0.52
39	[ 1006300112 ]ข้าวเจ้าหอมมะลิไทย 100% ชั้น 3	156,155	2,327	216,267	3,325	134,934	2,602	-37.61	-21.73	0.51
40	[ 1006300162 ]ข้าวเจ้าขาว 25 %	529,221	3,684	463,358	3,353	265,426	2,377	-42.72	-29.13	0.47

### ตารางที่ 3 การส่งออกสินค้าอาหารของไทย ปี 2547 จำแนกกลุ่มมาตรฐาน

ปริมาณ : ตัน , มูลค่า : ล้านบาท

ลำดับ	กลุ่มมาตรฐาน	2545		2546		2547		% การเปลี่ยนแปลง		สัดส่วน (%)
		ปริมาณ	มูลค่า	ปริมาณ	มูลค่า	ปริมาณ	มูลค่า	ปริมาณ	มูลค่า	
1	ผลิตภัณฑ์ประมง	1,209,706	155,666	1,334,851	160,248	1,400,614	161,791	4.93	0.96	31.91
2	ข้าวและธัญพืช	7,507,823	71,061	7,471,739	77,511	10,965,256	113,850	46.76	46.88	22.46
3	ผลไม้	1,242,319	34,585	1,338,123	39,782	1,608,691	42,490	20.22	6.81	8.38
4	น้ำตาล น้ำผึ้ง	4,058,827	29,939	5,104,380	39,108	4,660,774	33,594	-8.69	-14.10	6.63
5	เนื้อสัตว์และผลิตภัณฑ์	562,569	46,495	786,424	49,390	298,949	28,489	-61.99	-42.32	5.62
6	อาหารอื่นๆที่ยังไม่ได้ระบุ	263,088	12,143	423,594	16,669	460,840	20,178	8.79	21.05	3.98
7	อาหารสุนัขหรือแมวและอาหารสัตว์เพื่อการขายปลีก	328,701	12,973	393,140	14,911	444,035	16,687	12.95	11.92	3.29
8	ผัก	354,064	11,788	385,646	13,007	463,790	15,409	20.26	18.47	3.04
9	มันสำปะหลังอัดเม็ด เส้น อื่นๆ	2,904,153	8,212	3,676,191	10,453	5,019,019	15,034	36.53	43.83	2.97
10	แป้งและสตาร์ช	977,798	8,903	1,213,593	9,782	1,350,481	11,412	11.28	16.66	2.25
11	น้ำมันและไขมัน	250,783	4,220	328,639	6,486	414,749	8,893	26.20	37.10	1.75
12	ผลิตภัณฑ์จากแป้ง	110,817	6,589	112,756	6,564	127,718	7,145	13.27	8.86	1.41
13	เครื่องปรุงรส	97,115	4,604	113,722	4,938	132,730	6,128	16.71	24.08	1.21
14	ผลิตภัณฑ์นม	224,490	6,470	131,072	4,412	166,151	5,541	26.76	25.59	1.09
15	เครื่องดื่มไม่มีแอลกอฮอล์	87,986	2,621	107,781	2,981	158,257	4,052	46.83	35.94	0.80
16	ชา กาแฟ โกโก้และผลิตภัณฑ์	24,766	1,724	33,536	2,914	61,628	3,345	83.77	14.78	0.66
17	เครื่องดื่มแอลกอฮอล์	158,843	2,685	121,894	4,349	143,115	3,190	17.41	-26.64	0.63
18	ลูกอม ขนมหวานจากน้ำตาล	22,251	1,877	32,151	2,556	40,898	2,874	27.21	12.43	0.57
19	เมล็ดพืชน้ำมัน	28,054	411	24,155	499	368,491	2,484	1,425.53	398.06	0.49
20	กากน้ำตาล	1,358,075	2,669	1,328,179	1,963	1,499,510	1,665	12.90	-15.20	0.33
21	ของเหลือจากการผลิตน้ำมันและอื่นๆ	45,728	644	105,426	619	257,433	1,203	144.18	94.42	0.24
22	เครื่องเทศ	30,231	575	25,398	577	15,002	643	-40.93	11.49	0.13
23	ถั่วเมล็ดแห้ง	41,885	755	36,753	658	25,631	571	-30.26	-13.26	0.11
24	ยีสต์และผงฟู	1,539	111	1,888	137	1,610	142	-14.74	3.44	0.03
25	ฟาง แกลบ หญ้า	584	28	852	16	1,547	110	81.74	604.28	0.02
26	มันเทศและรากหรือหัวที่คล้ายกัน	1,515	41	7,841	76	7,450	81	-4.99	6.43	0.02
27	แป้งและแป้งหยาบจากเมล็ดพืชน้ำมัน	149	13	225	14	389	11	73.05	-18.41	0.00
<b>รวม</b>		<b>21,893,860</b>	<b>427,801</b>	<b>24,639,948</b>	<b>470,617</b>	<b>30,094,758</b>	<b>507,013</b>	<b>22.14</b>	<b>7.73</b>	<b>100.00</b>

ที่มา : ฝ่ายบริการข้อมูลและสารสนเทศ สถาบันอาหาร ข้อมูลเบื้องต้นจากกรมศุลกากร

\* สินค้าอาหารอื่นๆ ตามตารางที่ 2

ตารางที่ 4 ตลาดส่งออกสินค้าอาหารของไทย จำแนกรายประเทศที่สำคัญ ปี 2547

ปริมาณ : ตัน , มูลค่า : ล้านบาท

ลำดับ	ประเทศ	2545		2546		2547		% การเปลี่ยนแปลง		2547	
		ปริมาณ	มูลค่า	ปริมาณ	มูลค่า	ปริมาณ	มูลค่า	ปริมาณ	มูลค่า	ปริมาณ	มูลค่า
1	JAPAN	1,814,116	96,284	2,051,709	97,630	2,215,163	91,903	7.97	-5.87	7.36	18.13
2	U.S.A.	1,009,159	75,319	1,127,987	81,924	1,247,459	83,192	10.59	1.55	4.15	16.41
3	EU (25)	2,419,478	51,069	3,092,794	61,152	3,320,694	60,106	7.37	-1.71	11.03	11.85
4	CHINA, PEOPLE'S REPUBLIC	2,198,225	15,063	2,527,818	17,390	4,360,211	27,369	72.49	57.38	14.49	5.40
5	MALAYSIA	1,295,315	16,552	1,424,292	19,998	2,432,927	26,934	70.82	34.68	8.08	5.31
6	INDONESIA	1,872,375	16,021	2,197,757	20,098	1,987,609	17,253	-9.56	-14.15	6.60	3.40
7	HONG KONG	723,809	15,269	735,824	14,508	666,102	14,093	-9.48	-2.86	2.21	2.78
8	TAIWAN	920,207	11,504	960,500	11,649	1,188,342	12,640	23.72	8.51	3.95	2.49
9	AUSTRALIA	180,104	10,049	238,840	11,832	251,706	12,258	5.39	3.60	0.84	2.42
10	KOREA, REPUBLIC OF	857,630	8,069	1,112,896	10,296	1,558,091	12,046	40.00	17.01	5.18	2.38
11	CANADA	175,590	10,579	171,427	11,590	199,450	11,492	16.35	-0.84	0.66	2.27
12	SINGAPORE	651,113	14,185	622,062	12,652	525,517	11,063	-15.52	-12.56	1.75	2.18
13	SOUTH AFRICA	327,253	5,016	428,526	4,245	856,490	8,956	99.87	110.98	2.85	1.77
14	PHILIPPINES	465,741	6,670	707,801	8,548	580,278	8,693	-18.02	1.70	1.93	1.71
15	NIGERIA	1,041,439	8,488	574,713	4,715	826,480	8,282	43.81	75.67	2.75	1.63
16	other	5,942,305	67,663	6,665,000	82,392	7,878,238	100,733	18.20	22.26	26.18	19.87
	<b>รวมทั้งหมด</b>	<b>21,893,860</b>	<b>427,801</b>	<b>24,639,948</b>	<b>470,617</b>	<b>30,094,758</b>	<b>507,013</b>	<b>22.14</b>	<b>7.73</b>	<b>100</b>	<b>100</b>

ที่มา : ฝ่ายบริการข้อมูลและสารสนเทศ สถาบันอาหาร ข้อมูลเบื้องต้นจากกรมศุลกากร